



Institutul pentru
Dezvoltare și
Inițiativa Sociale
"Viitorul"

BULETIN DE POLITICĂ EXTERNĂ AL MOLDOVEI

Numărul 28, Iunie 2011

ALEXANDRU FALA

COOPERAREA ECONOMICĂ CU UE – UN IMPERATIV PENTRU DEZVOLTAREA REPUBLICII MOLDOVA

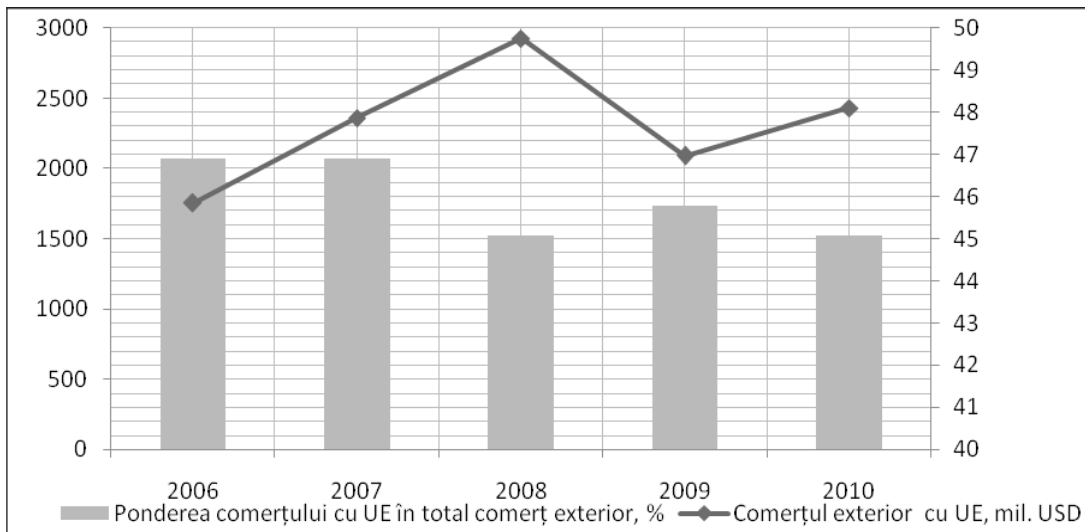
**TEMA
URMĂTOAREI EDIȚII:**

**Aspecte formale
și informale ale
amendamentului
Jackson-Vanik**

Uniunea Europeană este un important partener economic al Republicii Moldova. Relațiile economice dintre aceste 2 entități a cunoscut o bună evoluție. Doar în anul 2009, sub impactul crizei economice mondiale, a scăzut intensitatea fluxurilor economice dintre Republica Moldova și Uniunea Europeană. Pe termen mediu, relațiile economice dintre UE și Republica Moldova ar urma să treacă pe o nouă treaptă calitativă, ca rezultat al negocierii Acordului de Liber Schimb Aprofundat și Comprehensiv. Pentru a putea beneficia de efectele asociate semnării Acordului, Republica Moldova va trebui să realizeze o misiune dificilă - încadrarea într-un proces autentic de reformare economică.

Uniunea Europeană (UE) este un partener economic important al Republicii Moldova. Acest fapt se referă la diverse aspecte ale activității economice: comerț exterior, investiții străine și remiteri. Deosebit de intens decurg relațiile comerciale cu UE. În perioada anilor 2006-2010, grupul țărilor UE a menținut o pondere relativ constantă în comerțul exterior al RM, ce a variat între 45 și 47%. Până la criză, comerțul cu UE a avut o tendință de creștere, în 2008 înregistrând o valoare de aproximativ 2,92 mld. USD. În 2009, în contextul crizei economice mondiale, s-a produs o reducere drastică a comerțului cu UE. Anul 2010 a fost marcat de o relansare a relațiilor comerciale cu UE, volumul comerțului a atins o valoare de 2,43 mld. USD, însă acest nivel este inferior celui înregistrat în anul 2008.

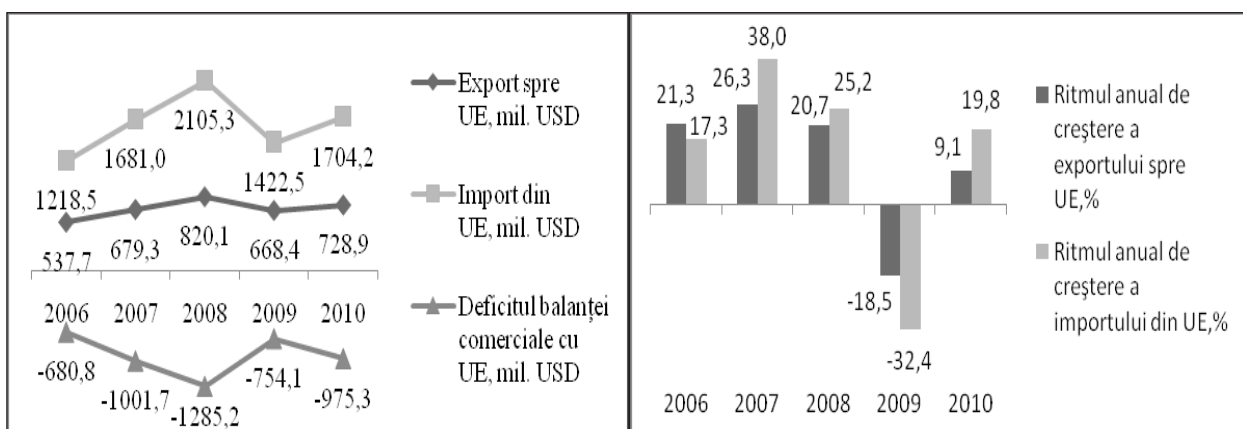
Buletinul de Politică Externă al Moldovei reprezintă o serie de analize scurte, scrise de experți locali și străini, dedicate celor mai importante subiecte de politică externă, dezvoltărilor majore din Marea Neagră, cooperarea cu organizațiile internaționale și a activităților de menținere a păcii din regiune. Buletinul are scopul să creeze o platformă comună pentru discuții între experți, comentatori, oficiali și diplomați care sunt interesați de perspectivele de integrare europeană a Moldovei. Buletinul mai tinde să ofere diplomaților și analiștilor moldoveni o tribună veritabilă pentru dezbaterile celor mai controversate puncte de vedere care ar putea ajuta Moldova să-și găsească mai ușor calea spre UE.

Figura 1. Evoluția comerțului exterior al Republicii Moldova cu Uniunea Europeană

Sursa: elaborat de autor în baza datelor preluate de pe: <http://www.statistica.md/>

Începând cu anul 2006, în comerț cu UE Republica Moldova a devenit beneficiarul regimului de preferințe comerciale - GSP + (Sistemul General de Preferințe Comerciale – General System of Preferences). Acest regim de preferințe comerciale tarifare are ca scop primar de a promova dezvoltarea sustenabilă a țărilor, ce au o poziție vulnerabilă în comerțul extern. Din 2008, relațiile comerciale dintre Republica Moldova și Uniunea Europeană se desfășoară în cadrul regimului de Preferințe Comerciale Autonome – ATP (Autonomous Trade Preferences). Acest regim bilateral asimetric a extins scutiile tarifare și cantitative pentru exporturile spre UE, originare din Moldova, cu excepția unui număr limitat de produse agricole.

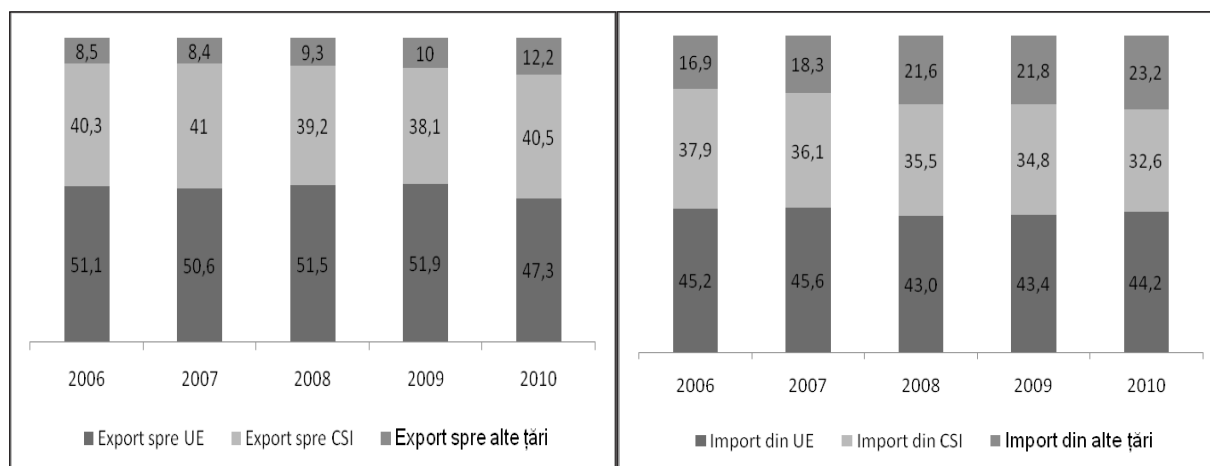
În relațiile comerciale cu UE, Republica Moldova este importator net. În general, până la criză, creșterea importurilor din UE devansa majorarea exporturilor spre această regiune. O diminuare a deficitului balanței comerciale cu UE s-a produs în 2009 - în condițiile crizei, exporturile către UE au scăzut doar cu 18,5%, în timp ce importurile s-au redus cu 36,4%. În 2010 s-a revenit la vechile tipare în relațiile cu UE, totuși nivelul importului și exportului a fost sub valorile înregistrate în 2008.

Figura 2. Relațiile comerciale dintre Republica Moldova și Uniunea Europeană. Evoluția exportului și importului.

Sursa: elaborat de autor în baza datelor preluate de pe: <http://www.statistica.md/>

Aproximativ jumătate din exporturile Republicii Moldova sunt orientate spre UE, restul exportului este direcționat, în special, către statele CSI. În 2010 s-a produs o ușoară reducere a ponderii exporturilor către UE. Relansarea economică lentă, ce se produce în UE (creștere economică de 1,76% în 2010), a cauzat o sporire a exportului către această regiune de doar 9,1%, în timp ce exporturile spre CSI, regiune care a avut o avansare economică bună în 2010 (creștere economică de 4,55%), au crescut cu 27,2%. În cazul importului UE, de asemenea, este principalul partener comercial. Ponderele importului din UE în total import are o evoluție relativ constantă, ce în perioada anilor 2006-2010 a variat într-un coridor de 43-45,6%.

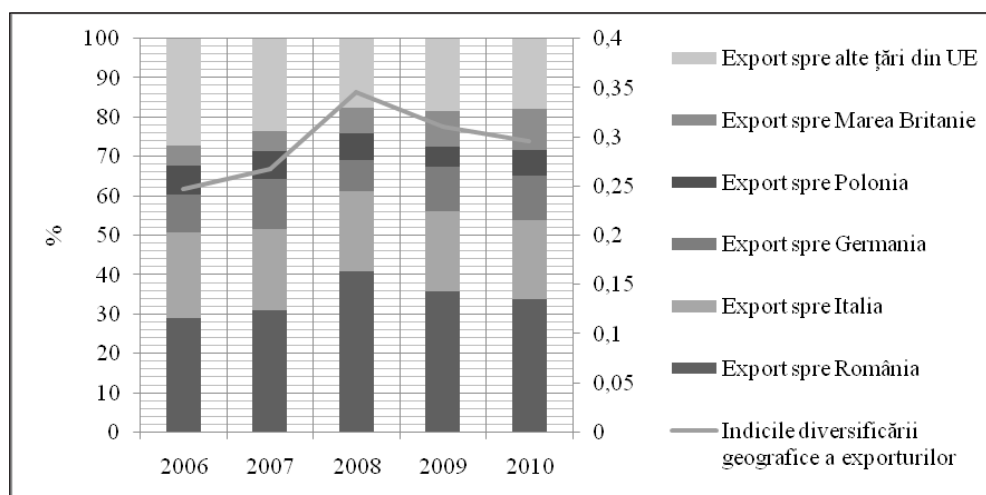
Figura 3. Structura geografică a exportului și importului Republicii Moldova, %

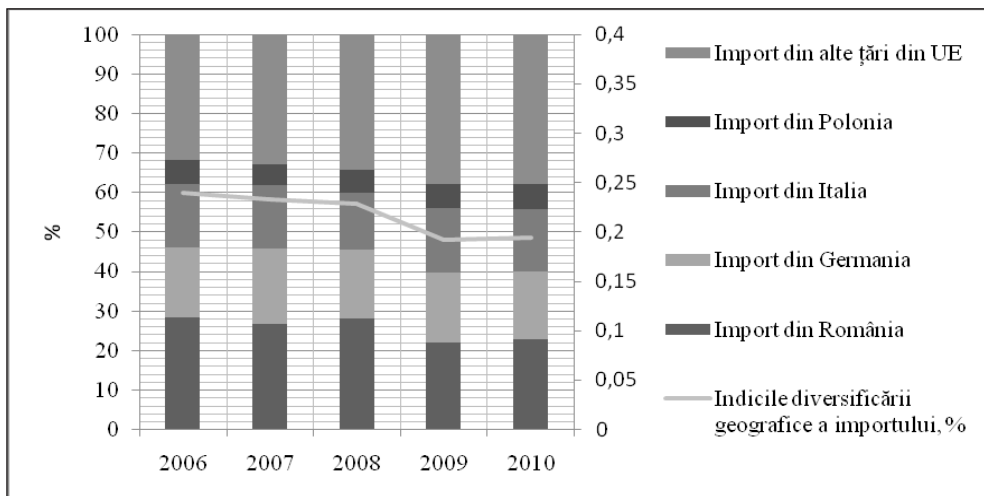


Sursa: elaborat de autor în baza datelor preluate de pe: <http://www.statistica.md/>

Exportul spre UE are o diversificare geografică redusă. Diversificarea geografică calculată în baza Indicelui Herfindahl-Hirschman², indică asupra unui grad înalt de concentrare, în perioada 2006-2010 acest indicator a variat într-un coridor de 0,24-0,34. Exportul spre UE în proporție de peste 75% este direcționat spre 4 state: România, Italia, Germania și Regatul Unit al Marii Britanii și Irlandei de Nord (până în 2008 în primele 4 state intra Polonia, în 2009 Marea Britanie a devansat-o). Importul din UE, de asemenea, este concentrat, însă mai puțin ca exportul și se atestă o continuă diminuare a acestui parametru. Principalele țări ale UE din care Moldova importă sunt: România, Germania, Italia și Polonia. Ponderele acestor 4 țări în importul din UE a avut o continuă scădere de la 68% în 2006 la 62% în 2010. Această scădere este cauzată de reducerea ponderii importului din România, ce s-a diminuat de la 28,4% în 2006 la 23,4% în 2010. Pe de altă parte, se atestă o evoluție constantă a ponderii importului din Germania, Italia și Polonia.

Figura 4. Structura geografică a relațiilor comerciale cu statele Uniunii Europene





Sursa: elaborat de autor în baza datelor preluate de pe: <http://www.statistica.md/>

În exportul spre UE s-au produs unele modificări structurale: pe de o parte a crescut ponderea mașinilor și echipamentelor pentru transport și a materiale brute necomestibile, iar pe de altă parte a scăzut cota articolelor manufacturate diverse, și a băuturilor și tutunului. Per ansamblu, aceste modificări au determinat o ușoară diversificare a produselor exportate spre UE. Indicele HHI în baza căruia s-a calculat diversificarea produselor, a avut o scădere de la 0,27 în 2006 la 0,25 în 2010.

Tabel 1. Structura exportului Republicii Moldova în Uniunea Europeană, %

	2006	2010
Produse alimentare și animale vii	17,4	16,8
Băuturi și tutun	7,4	3,2
Materiale brute necomestibile, exclusiv combustibili	6,7	9,2
Combustibili minerali, lubrifianți și materiale derivate	0,4	1
Uleiuri, grăsimi și ceruri de origine animală sau vegetală	4,1	4,7
Produse chimice și produse derivate nespecificate în alta parte	1,2	1,4
Mărfuri manufacturate, clasificate mai ales după materia primă	13,5	6,1
Mașini și echipamente pentru transport	4,1	17,5
Articole manufacturate diverse	45,1	40

Sursa: elaborat de autor în baza datelor preluate de pe: <http://www.statistica.md/>

În exportul către UE, ponderea produselor agro-alimentare este mult mai mică decât în exportul total al Republicii Moldova (în 2010 aveau o pondere de peste 25% în exportul total, comparativ cu 16,8% în exportul spre UE.). Acest fapt este cauzat de necorespunderea categoriei date de produse la standardele tehnice existente în UE. Republica Moldova a început procesul de racordare la standardele UE de reglementare tehnică, totuși acest proces este foarte costisitor în condițiile unor resurse naționale limitate și decurge destul de lent.

De la introducerea regimului ATP, pentru majoritatea produselor moldovenești, supuse limitărilor cantitative nu au fost atinse cotele de export. Excepție fac exportul de alac și vinuri, iar în 2010 au fost depășite cotele de export pentru porumb și orz. Această situație este cauzată de faptul că:

- limitările cantitative se aplică produselor moldovenești de origine vegetală sau animală, care nu satisfac cerințele tehnice existente în UE;
- evoluțiile din agricultură sunt modeste, respectiv capacitatea acesteia de a asigura exportul este redusă. În perioada anilor 2006-2010, producția agricolă a scăzut anual în medie cu 0,4%.

Tabel 2. Contingentele tarifare anuale pentru exporturile moldovenești în cadrul ATP

Produse	2008		2009		2010		2011	2012
	Cota	Export	Cota	Export	Cota	Export	Cota	Cota
Carne proaspătă, refrigerată sau congelată de vaci, porci, ovine sau capre (tone)	3 000	-	3 000	-	4 000	-	4000	4000
Carne și organe comestibile, ale pasărilor incluse în poziția tarifară 0105, proaspete, refrigerate sau congelate (tone)	400	-	400	-	500	-	500	500
Carne și organe comestibile, sărate sau în saramură, uscate sau afumate; făina și pudra comestibilă de carne sau de organe (tone)	400	-	400	-	500	-	500	500
Produse lactate (tone)	1 000	-	1 000	-	1 500	-	1500	1500
Ouă de pasăre în coajă (milioane unități)	90	-	95	-	100	-	110	120
Ouă de păsări, fără coaja și gălbenușuri de ou proaspete, uscate, preparate, congelate sau altfel conservate (tone)	200	-	200	-	300	-	300	300
Alac (altul decât pentru însămânțare scris), grâu comun și meslin (tone)	25 000	27 169,5	30 000	38 232,2	35 000	38 726,4	40 000	50 000
Orz (tone)	20 000	13 281,6	25 000	22 189,7	30 000	36 190,5	35	40
Porumb (tone)	15 000	7 169,6	20 000	18 425,4	25 000	34 220,4	30	40
Cârnați și produse similare, din carne, din organe sau din sânge; preparate alimentare pe baza acestor produse (tone)	500	-	500	-	600	-	600	600
Alte preparate și conserve din carne, și din organe sau sânge (tone)								
Zahăr alb rafinat (tone)	15 000	15000	18 000	15 978,4	22 000	5,8	26 000	34 000
Vinuri de struguri (hectolitri)	60 000	113633,7	70 000	106037,8	80 000	110780,7	150000	180000

Sursa: elaborate de autor în baza "Proposal for a REGULATION OF THE EUROPEAN PARLIAMENT AND OF THE COUNCIL amending Council Regulation (EC) No 55/2008 introducing autonomous trade preferences for the Republic of Moldova", disponibil pe: <http://www.europarl.europa.eu/> și a datelor preluate de pe: <http://exporthelp.europa.eu/>

În cazul importului nu s-au produs modificări structurale esențiale. Importul din UE este predominant de produse industriale: produse chimice, produse manufacturate și mașini și echipament pentru transport. Totuși, importul de produse este relativ diversificat, pentru anul 2010 indicele HHI, are o valoare de 0,12.

Tabel 3. Structura importului Republicii Moldova din Uniunea Europeană, %

	2006	2010
Produse alimentare si animale vii	5,5	8,7
Băuturi si tutun	1,7	2,1
Materiale brute necomestibile, exclusiv combustibili	1,9	1,8
Combustibili minerali, lubrifianți si materiale derivate	15,9	15,8
Uleiuri, grăsimi si ceruri de origine animala sau vegetala	0,3	0,2
Produse chimice si produse derivate nespecificate în altă parte	15,6	17,5
Mărfuri manufacturate, clasificate mai ales după materia primă	24,7	20,4
Mașini și echipamente pentru transport	23,1	24,2
Articole manufacturate diverse	11,3	9,3
Bunuri neclasificate în altă secțiune din CSCI	0,02	0,002

Sursa: elaborat de autor în baza datelor preluate de pe: <http://www.statistica.md/>

Notă: CSCI – Clasificarea Standard de Comerț Internațional

La capitolul investiții străine Uniunea Europeană, la fel, are rolul principal. Investitorilor din țările Uniunii Europene le revine o cotă majoră, de 51% din stocul ISD în capital social¹ și, aproximativ, trei pătrimi din influxurile de ISD². Totuși, la capitolul atragerea investițiilor străine Republica Moldova are reușite modeste. După stocul de ISD pe cap de locuitor ne aflăm pe ultima poziție în Europa, cu 723,4 USD³.

Tabel 4. Structura investițiilor străine atrase, după țara de origine, %

	01.10.2008	01.10.2009	01.10.2010
Olanda	20	17	17
Cipru	11	10	15
Italia	11	9	10
Franța	4	11	4
Marea Britanie	4	8	5
Germania	6	7	7
Spania	6	4	3
România	3	7	8
Alte state din UE	8	4	7
Total țările UE	73	78	76
Rusia	8	5	7
SUA	5	3	4
Ucraina	1	1	1
Alte țări	19	17	20

Sursa: preluat din "Analiza situației privind investițiile străine directe, atrase în Republica Moldova pe parcursul a 9 luni ale anului 2010", p. 8, disponibil pe: www.mec.gov.md/files/FINAL.pdf

1 Banca Națională a Moldovei, Balanța de plăți a Republicii Moldova 2009, 2010, p. 39, disponibil pe: http://www.bnm.md/md/bnm_balance

2 Ministerul Economiei al Republicii Moldova, Analiza situației privind investițiile străine directe, atrase în Republica Moldova pe parcursul a 9 luni ale anului 2010, 2011, p. 7, disponibil pe: www.mec.gov.md/files/FINAL.pdf

3 Ibidem, p. 7

Migrația moldovenească este îndreptată în principal spre două regiuni: Uniunea Europeană (în primul rând Italia și Portugalia) și Comunitatea Statelor Independente (cu precădere în Federația Rusă și Ucraina)⁴. Respectiv Uniunea Europeană este un donator important de remiteri pentru Republica Moldova. Ritmurile mai mari de creștere economică înregistrate în Rusia, comparativ cu cele din Uniunea Europeană, au determinat ca UE să-și piardă poziția de lider la donarea remiterilor Republicii Moldova. În 2010, ponderea remiterilor recepționate din Rusia a constituit 55%⁵.

UE va continua să rămână principalul partener economic al Republicii Moldova. Totuși, există factori, ce ar putea diminua intensitatea relațiilor economice și care, pe de o parte, țin de evoluțiile economice modeste în UE, iar pe de altă parte, în special, de promovarea lentă a reformelor în Republica Moldova. Economia națională este puternic dependentă de dinamica economiei Uniunii Europene. Evoluțiile economice nefaste din UE, în special în România, Italia, Germania și Portugalia ar putea avea efecte nefavorabile asupra fluxurilor orientate spre Republica Moldova: remiteri, plățile pentru importul produselor moldovenești și investiții străine. Pe de altă parte, intensificarea reformelor structurale în Republica Moldova ar adăuga calitate în relațiile economice cu UE:

- realizarea măsurilor necesare pentru ajustarea la standardele de calitate europeană, care vizează: infrastructura, instituțiile, procedeele va stimula exportul spre UE;
- ameliorarea mediului de afaceri va provoca sporirea interesului pentru noi proiecte investiționale în Republica Moldova din partea agenților economici din UE.

Pe termen mediu, în contextul inițierii negocierilor privind semnarea Acordului de Liber Schimb Aprofundat și Comprehensiv (ALSAC) relațiile cu EU vor continua să se îmbunătățească. Procesele premergătoare semnării acordului ar trebui să contribuie la racordarea Republicii Moldova la standardele europene. Pe lângă reducerea bilaterală a tarifelor vamale pentru asigurarea liberei circulații a mărfurilor între Republica Moldova și UE, Republicii Moldova îi va fi solicitată ajustarea standardelor naționale la cele europene pe mai multe segmente, ca: cerințele fito-sanitare pentru mărfuri, servicii și investiții, aspecte legate de concurență, achiziții publice, etc. Totuși, pe termen scurt, ALSAC prezintă un risc pentru anumite ramuri ale economiei, de exemplu, sectorul agro-alimentar. Totodată, efectele pe termen lung, ce ar putea fi obținute în cazul în care Republica Moldova își va îndeplini conștiincios “tema pe acasă” și va promova reformele, vor fi net superioare repercursiunilor nefaste. La acest moment, Republica Moldova, practic, nu este pregătită pentru semnarea unui astfel de acord, multe domenii nu ar putea face față rigorilor europene. În acest sens, Republica Moldova, în cadrul negocierilor, ar trebui să insiste asupra unei treceri graduale la un regim liberalizat de comerț, ceea ce ar permite atenuarea posibilelor efecte negative. Concomitent Republica Moldova trebuie să-și orienteze eforturile spre realizarea serioasă și rapidă a schimbărilor economice structurale. De altfel, nici Uniunea Europeană nu va susține semnarea Acordului până nu vor fi realizate progrese sigure.

4 Centrul de Analiza și Investigații Sociologice, Politologice și Psihologice, Agenția Internațională pentru Informație din Țara de Origine, Consolidarea legăturii dintre migrație și dezvoltare în Moldova, 2010, p.10.

5 Calculele autorului în baza datelor preluate de pe: http://www.bnm.md/md/balance_of_payments



Această publicație a fost elaborată de IDIS „Viitorul” cu sprijinul financiar al Fundației Soros – Moldova și al the National Endowment for Democracy. Opiniile exprimate în această publicație reflectă poziția autorilor/autorului și nu reprezintă în mod neapărat punctul de vedere al instituțiilor finanțatoare.